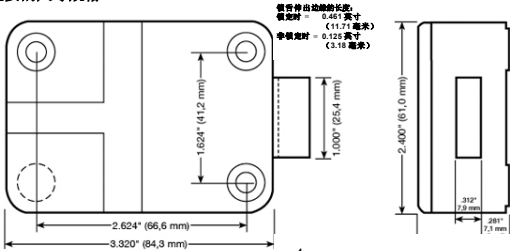


### S&G 6128 A系列安装说明

不建议对锁具（包括锁舌附属装置）进行改装，这将导致无法享有生产厂家提供的担保。锁盒底部与保险柜挡块或凸轮板（通常会被伸出的锁舌挡住）最接近时的最小间距须为 0.150 英寸（3.8 毫米）。

不要让保险柜挡块或凸轮板将电子锁锁舌压入锁盒，超过电机正常运行期间其自身缩回的程度。这可能导致锁具操作的不协调或失败。如果您的锁具还没有连接到键盘和键盘扩展基座，则暂时将它们按本说明进行连接。您应该为键盘安装碱性电池（S&G 建议使用“金霸王”® 碱性电池），并在安装前通过按 10101010# 观察锁舌缩回情况，6 秒后再使其伸出，以此来检查锁具的功能。检查结束后，通过拔下插头（而非电缆本身）以从扩展基座和键盘断开电缆。处理锁具时，安装人员应佩戴接地的防静电 (ESD) 手环，以避免静电伤害。

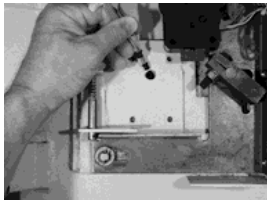
#### 重要的尺寸规格



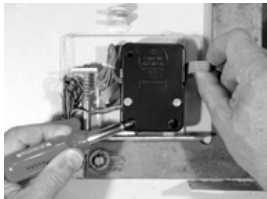
1. 锁具的安装表面应光滑平整，安装螺丝孔的孔径可以是 1/4-20 或 M6。电线通道（主轴孔）的直径必须至少是 5/16 英寸（8 毫米）。使用铰刀或锉刀修整掉可能损坏电线的电线通道（主轴孔）的任何锐边。保险柜门的里外都要进行修整。



2. 将两条电缆插头引导穿过电线通道。轻轻拉动插头，以使电缆慢慢穿过孔洞。从保险柜门前将电缆抽出 6 英寸到 8 英寸。在稍后的安装中，多余的键盘扩展基座电缆将被拉回到保险柜门内。确保电缆没有任何打卷或受到挤压。

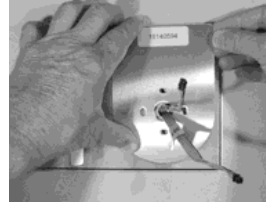


3. 在套件中使用两颗 1/4-20（或 M6）的螺丝，将锁体松散地固定到保险柜安装面板上。这只是为了在电缆插到键盘和键盘扩展基座时将其定在一个位置上。请务必非常小心，以避免压坏或夹坏电缆。请注意黑/红/绿三色电线束。这是用于

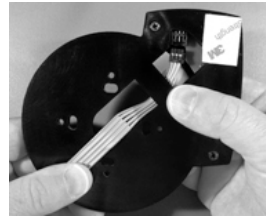


指示器的一个干接点开关（200 伏直流电，最大电流 0.5 安培）。黑色线是共用线，当锁舌缩回时绿线与黑色线形成一个回路，当锁舌伸出时红色线与黑色线形成一个回路。BPI 可以用来触发任何开关启动装置。

请注意蓝色线圈。这是安全回路，一个可应用于需要开关或其他装置向锁具发出信号的情况的闭合电路，例如锁舌弹出、关门或发生其他动作。如果电路是蓝色线圈未闭合形成的，则锁舌不会缩回。如果不使用，两组电线应捆在一起并放在不会干扰锁舌组件移动的位置。



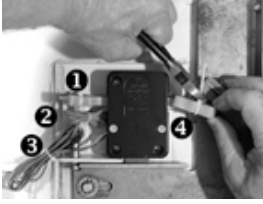
4. 清洁保险柜门的前表面，以便能紧贴贴上号码盘。去除号码盘前面的透明保护膜，并按照图中所示将附带的序列号标签贴上。然后，撕掉号码盘底部背贴的保护纸，接着引导两条电缆贯穿号码盘的中心孔。将号码盘置于保险柜的前面，小心地将号码盘上的安装螺丝孔与保险柜门上的安装螺丝孔对准。当把号码盘压向门时，它就能贴附到位。



从保险柜的前面，将五芯电缆（较大的一根）连接到键盘的扩展基座。插头和插座带有“防呆设计”，所以仅当插头的插向正确时才能插入。按照图中所示走线。确保插头完全插入键盘扩展基座的插座。小心电缆插座右侧的自粘垫背面的保护层。从面向扩展基座前面的中心部位抽出所有多余的电缆。然后将基座的安装螺丝孔与保险柜门的螺丝孔对准，并将扩展基座按向保险柜门。扩展基座可以从四个不同的方向进行安装。选择一种最适合您具体情况的安装方式。



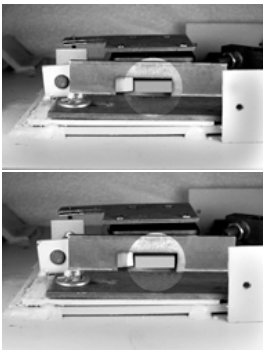
6. 将键盘基座置于键盘扩展基座上，从中心孔抽出所有多余的电缆（如图所示），将键盘基座的安装螺丝孔与保险柜门上的螺丝孔对准，并使用附带的 8-32（或 M4）机械螺丝将安装基座牢牢地固定到保险柜门上。这还会将键盘扩展基座和号码盘（如果有使用）稳固地安放到位。基座边缘附近凸起的圆形柱会非常靠近键盘的底部。借助这个参考点，可以使您把握基座的正确方向，然后再将其固定到位。



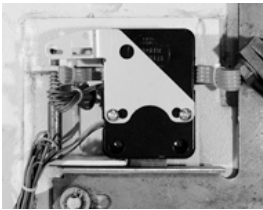
7. 拆卸锁具安装螺丝，以便您可以小心地将多余的扩展基座电缆抽回内部。切记，要确保在锁盒被三颗安装螺丝牢牢固定住之前，键盘和扩展基座电缆在锁盒下的凹槽内放好。一旦在最合适的通道内放好，每条电缆

应在锁盒底部用一个自粘型泡沫或塑料垫来加以保护。切记，**电缆不能在锁盒下折叠、打卷，或被挤压**。有四组电线必须小心地放置在不会干扰锁舌组件移动或被其损坏的地方。它们是：

1. 多余的键盘电缆（4 芯线）
2. 安全圆环（1 芯蓝色线）
3. 锁舌位置指示器 (BPI) 电线
4. 键盘扩展基座多余的电缆（5 芯线）

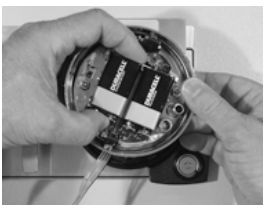


8. 请确保锁舌没有涩滞保险柜锁舌组件。顶部的图片显示的是涩滞了的保险柜挡块切边，即使如此锁舌组件也完全弹出到锁定位置。在下面的图片中，涩滞已通过去除挡块侧边的少许材质而得到消除。切记，当锁舌组件完全处于锁定位置时，锁舌的四周还要留有间隙。涩滞会降低锁具的性能。任何必要的修改应当针对锁舌组件进行，而不是锁体。



9. 如果保险柜带有重锁装置，您将需要将平板贴在锁体上。这通常是在锁盖螺丝的位置来操作。取下盖用螺丝。通常，它们可以换用较长的 8-32 机械螺丝。您换用的螺丝必须在锁体的螺纹孔中拧上四圈。

各保险柜重锁装置的设计不尽相同。不论采用哪种设计，您必须确保换用的盖用螺丝牢固地将锁盖固定在锁体上，而且重锁装置面板将装置固定到位。否则，将会存在无法正常工作的风险。面板安装好后，再次检查，以确保电线和电缆的稳固，以使它们不会接触到移动的锁舌组件或其他任何可能损坏它们的物件。



10. 在保险柜前面，在键盘的两个电池舱内分别安装一个新的 9 伏电池。推荐使用金霸王®品牌的电池。插入电池时，用拇指或其他手指顶住电池舱的上部。这将有助于防止折弯或折断电池舱档片。



11. 键盘电缆插头定好方向，以便使其仅在插入正确时能够插入键盘插座。将插头插入键盘底部的插座内。如果它不好插入，切勿用强。这意味着您需要将其掉转 180°，然后再尝试重新插入。



12. 将键盘放置在的基座上。请确保当您把键盘稳固地推上基座时，键盘电缆没有缠住衬垫的两个弹片。它应该咬合到位。如果您要取下键盘，请先将底部（最靠近 S & G 标贴的地方）从安装基座上掰出。切勿让键盘垂挂在连着的电缆上。安装完成后，不要关闭保险柜门，直到成功完成锁具的以下测试。



13. 下面的检查应该在保险柜门处于打开状态下进行。

在键盘上输入 10 10 10 10 #。锁具会发出三次蜂鸣声，锁舌也会缩回。转动保险柜手柄，以确认锁具已解锁。将保险柜手柄转动到锁定位置。键盘扩展基座上的绿色状态 1 LED 灯会短暂点亮。保险柜门应保持打开状态以便进行三次操作检查。

第三次操作检查后，您可以关闭保险柜门，将手柄转动到锁定位置。锁舌将伸出，锁具将发出三次蜂鸣声。此外，键盘扩展基座上的绿色状态 1 LED 灯会短暂点亮。试一试保险柜手柄，以确保其已安全锁上。

## 6128 型产品技术参数

**紧固螺丝：**只能使用锁具自带的螺丝。它们必须在安装面板至少拧上四整圈。请勿使用锁具垫圈或螺纹密封化合物。

**推荐的紧固螺丝扭力：**30 至 40 英寸磅（33.9 至 45.2 牛顿分米）

**最小锁具电缆（主轴）孔直径：**0.312 英寸（7.9 毫米）

**最大锁具电缆（主轴）孔直径：**0.406 英寸（10.3 毫米）

**锁具设计移动力：**0.0 磅（0 牛顿）

**锁舌最大自由移动范围：**0.352 英寸（8.95 毫米），超出锁盒边缘 0.109 英寸

**最大锁舌端压力：**锁具设计至少承受 225 磅力（1000 牛顿）

**最大锁舌侧压力：**保险柜和外壳锁舌组件或锁定中的凸轮绝不能在锁舌上施加超过 225 磅（1000 牛顿）的侧压力

**安装环境：**锁体设计用于安装在安全外壳内。该外壳的建构必须提供保护使锁具免受直接的物理攻击。保护的等级取决于系统所需的整体安全等级。锁具保护可包括防护材料、重锁装置、热防护、热重锁组件，或任何这些保护的组合。锁壳端部与保险柜挡块或凸轮板（通常会被伸出的锁舌挡住）最接近时的最小间距建议为 0.150 英寸（3.8 毫米）。留有这一空隙将可以让锁具发挥最佳的性能。

**密码限制：**可以与密码持有人产生关联的个人资料，如出生日期、门牌号码或电话号码，不应被用作锁具密码。避免使用很容易被猜到的密码。

**注意：**本产品的每次安装必须符合这些要求以及产品安装说明，如此方能享有生产厂家提供的担保并达到 EN1300 标准的要求。